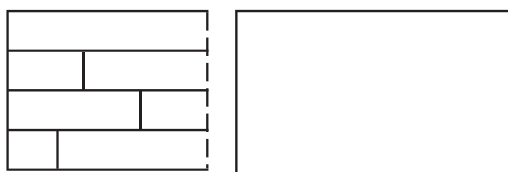




KLICKNĚTE NA RC30 - RC55 - IC55

PROFESIONÁLNÍ INSTALACE, PÉČE A PRŮVODCE ÚDRŽBOU



PRKNO, PRKNO XL, PRKNO XXL A DLAŽDICE, DLAŽDICE XL

TENTO DOKUMENT NAHRAZUJE VŠECHNY TIŠTĚNÉ A ELEKTRONICKÉ
INSTALAČNÍ A TECHNICKÉ PŘÍRUČKY.
DŘÍVE DISTRIBUOVANÉ PRO ASPECTA™.

POZNEJTE ASPECTATM S TECHNOLOGIÍ CLICK™

- **Obecné informace:** Při pokládce podlahových krytin **Aspecta™** vždy používejte osvědčené postupy a dodržujte platné normy pro pokládku podlahových krytin, jako je BS 8203 ve Velké Británii a VOB, část C, DIN 18365 v Německu a všechny další příslušné evropské, národní a místní normy.
- Systém **Aspecta™** je určen pouze pro komerční použití v interiéru a je vhodný pro nadzemní (zavěšené), přízemní (v kontaktu se zemí) i podzemní (sklepní) aplikace. Systém **Aspecta™** by se však neměl instalovat v místech, kde je podklad pod stavební konstrukcí vystaven působení prvků.
- Systém **Aspecta™** se instaluje jako plovoucí podlahový systém a musí se volně pohybovat jako monolitický celek v závislosti na změnách teploty. Nesmí být lepena, přibíjena ani připevňována k podkladu, stěnám nebo připevňována k jakékoliv části stavební konstrukce. Nejprve by se měly instalovat trvalé prvky, jako jsou stěny, příčky, regály, skříně, vitríny, pulty, kolejnice pro přechodové profily a podobné předměty, a teprve poté kolem nich namontovat systém **Aspecta™**, přičemž je třeba ponechat prostor pro dilataci a smršťování. Dilatační prostory kolem potenciálně vlhkých míst vyplňte prvotřídním vodotěsným 100% silikonovým tmelem. Stojící vodu, moč domácích mazlíčků a jiné tekutiny vždy neprodleně odstraňte.
- Přímé sluneční světlo může způsobit vyblednutí nebo rozpínání podlahy **Aspecta™**, což může způsobit její deformaci nebo oddělování. Chraňte podlahu **Aspecta™** před přímým slunečním zářením pomocí okenních zábran nebo UV ochranných fólií na oknech.
- **Aspecta™** je vodotěsná plovoucí podlaha, ale neměla by se používat k utěsnění stávající podlahy před vlhkostí. Podlaha **Aspecta™** nemůže zabránit růstu plísní ani zabránit strukturálním problémům spojeným se zaplavením, nadměrnou vlhkostí, zásadami v podkladu nebo podmínkami vznikajícími v důsledku hydrostatického tlaku. Bez ohledu na umístění vždy neprodleně odstraňte stojící vodu, moč a jiné tekutiny. Problémy s vlhkostí na staveništi je třeba řešit a odstranit ještě před pokládkou.

PŘEDINSTALAČNÍ ZÁKLADY

Pokud budete při každé instalaci systému ^{Aspecta™} postupovat podle těchto zásad, bude vaše práce hladká, rychlá a snadná.

ZHODNOTIT STAVENIŠTĚ

EXTERIÉR

Poškození způsobené vodou a vysokou vlhkostí je třeba řešit před instalací systému ^{Aspecta™}.

- Prozkoumejte příjezdovou cestu, parkovací plochy a terénní úpravy v okolí budovy. Ujistěte se, že mají sklon a odvádějí vodu od základů.
- Zkontrolujte, zda nejsou ucpané okapy, svody a odtoky. Odstraňte ucpání způsobené listím, nečistotami a odpadky, aby odtok mohl volně odtékat od základů.
- Zkontrolujte, zda jsou ve sklepních prostorách křížové větrací otvory. Ploužící se prostory by měly být izolovány podle nejnovějších požadavků stavebních předpisů.

INTERIÉR

Problémy s vlhkostí na staveništi je třeba řešit a odstranit ještě před instalací.

- Zkontrolujte, zda v místě instalace nedochází k únikům vody z vodovodních rozvodů, včetně úniků z hlavic postřikovačů, toalet, ohříváčů vody, vodních fontán, radiátorů nebo jiných vodovodních zařízení či potrubí.
- Zkontrolujte rovinnost podkladu. Musí být pevné, zdravé a rovné v rozmezí 3 mm v okruhu 1,8 metru nebo 5 mm v okruhu 3 metrů. Podklad by neměl mít větší sklon než 25 mm na 1,8 metru v žádném směru.
- Před instalací systému ^{Aspecta™} je nutné provést testování betonového podkladu na vlhkost a pH. Výsledky testů by neměly překročit 85 % relativní vlhkosti (RH). Testy PH na úroveň alkality by měly být registrovány v rozmezí 7 až 9.
- ^{Aspecta™} vyžaduje testování dřevěných podkladů na vlhkost. Mezi zjevné příznaky problémů s vlhkostí patří kroucení, kývání, degradace celistvosti podkladu, rezivělé spojovací prvky a rezivělé podlahové regály. I když se zjevné příznaky nevyskytují, měl by být materiál otestován pomocí profesionálního měřiče vlhkosti a úroveň vlhkosti by neměla překročit 14 %.

POZOR: Plísně a houby rostou pouze za přítomnosti vlhkosti. Problémy s vlhkostí na staveništi musí být před instalací odstraněny.

IDENTIFIKUJTE SVŮJ SUBSTRÁT

SCHVÁLENÉ SUBSTRÁTY

Aspecta je vhodná pro použití na široké škále podkladů.

BETON

Všechny podklady by měly být testovány a připraveny podle platných norem pro pokládku podlahových krytin, jako je BS 8203 ve Velké Británii a VOB, část C, DIN 18365 v Německu a všechny další příslušné evropské, národní a místní normy.

Systém ^{Aspecta™} je vodotěsný, ale problémy s vlhkostí na staveništi je třeba odstranit ještě před zahájením pokládky, aby nedošlo k vážnému poškození podkladu a okolní konstrukce a aby se zabránilo vzniku plísní a hniloby. Betonový podklad musí být pevný, zdravý a rovný v rozmezí 3 mm v okruhu 1,8 metru nebo 5 mm v okruhu 3 metrů. Podklad by neměl mít větší sklon než 25 mm na 1,8 metru v žádném směru. U všech betonových podkladů by měly být provedeny testy vlhkosti a zásaditosti bez ohledu na úroveň nebo stáří desky. Výsledky zkoušek by neměly překročit 85 % relativní vlhkosti. Zkoušky PH pro zjištění úrovně alkality by měly být zaznamenány v rozmezí 7 až

9. Všechny testy vlhkosti by měly být provedeny několik dní před instalací, aby bylo jisté, že podklad vyhovuje.

PODLAHOVÉ VYTÁPĚNÍ

Instalace, kde se používá podlahové vytápění, se řídí platnými normami DIN 18365 a EN 1264. Maximální pracovní teplota na povrchu podkladu je 30 °C. Instalace nad elektrickými systémy není povolena.

DŘEVO, DŘEVOTŘÍSKA A DŘEVOTŘÍSKOVÉ DESKY

Dřevěný podklad musí být pevný, zdravý a rovný v rozmezí 3 mm v okruhu 1,8 metru nebo 5 mm v okruhu 3 metrů. Podklad by neměl mít větší sklon než 25 mm v 1,8 metru v žádném směru. Společnost ^{Aspecta™} doporučuje před instalací provést testy vlhkosti, aby nedošlo k vážnému poškození podkladu a okolní konstrukce a aby se zamezilo růstu plísní a hniloby. Naměřená vlhkost by u překližkových, dřevotřískových a dřevotřískových podkladů neměla nikdy překročit 14 %. Pokud naměřená vlhkost překročí 14 %, doporučujeme před instalací systému Aspecta odstranit problémy s vlhkostí na staveništi.

DLAŽDICE, TERACO, AZBESTOVÉ DLAŽDICE, PRUŽNÉ DLAŽDICE, VINYLÓVÉ DESKY BEZ POLŠTÁŘŮ A KOVOVÉ DESKY.

Stávající podlahy musí být pevně spojeny s konstrukcí podlahy. Aby se zabránilo vertikálnímu vychýlení (pohybu) a možnému poškození celistvosti podlahy ^{Aspecta™}, musí být všechny podklady pevné, zdravé a rovné v rozsahu 3 mm v poloměru 1,8 metru nebo 5 mm v poloměru 3 metrů. Podklad by neměl mít větší sklon než 25 mm na 1,8 metru v žádném směru. Spárovací linie na keramických dlaždicích, teracu, lomových dlaždicích a podobných podlahách vyplňte cementovou vyrovnávací a záplatovací hmotou.

POZOR: Přečtěte si specifické pokyny pro pokládku podlahy ^{Aspecta™} na stávající keramickou dlažbu v části "Klíčové aspekty pokládky" na straně 7 tohoto návodu!

NEPŘIJATELNÉ SUBSTRÁTY

Před instalací systému Aspecta odstraňte níže uvedené podlahy a odstraňte staré lepidlo. Zbytky lepidla a odřezků uzavřete překrytím vhodnou vyhlazovací hmotou, která vytvoří bariéru.

- Parkety na betonu
- Tvrdé dřevo na betonu
- Polštářová zadní deska z vinylu
- Tvrzené dřevo na betonu
- Koberce/podložky pod koberce
- Plovoucí podlahy
- Podklady pro pražce

PŘÍPRAVA PRACOVIŠTĚ

Klíčem k vynikajícím výsledkům je pečlivá příprava. Před instalací systému Aspecta™ je nutné dokončit všechny práce.

- Stavební konstrukce by měly být zcela uzavřené, s trvale instalovanými okny a vnějšími dveřmi.
- Zapněte ústřední topení, větrání a/nebo klimatizaci alespoň jeden týden před instalací - teplota v místnosti by měla být udržována v rozmezí 18 °C až 29 °C nejméně.
- 48 hodin před instalací a průběžně mezi
- 12 °C - 35 °C po dobu životnosti podlahy.
- Podlaha Aspecta™ je rozměrově stabilnější než typické plovoucí podlahy na bázi dřeva nebo vinylu, je však nutná 48hodinová aklimatizace. Podlahy Aspecta™ vystavené extrémně horkým nebo chladným podmínkám mohou způsobit, že materiál bude příliš pružný nebo tuhý, což ztíží instalaci a může způsobit poškození zámkového systému. Optimální rozmezí teplot materiálu a budovy pro pokládku je 18 °C - 29 °C.
- Povolení všech ostatních stavebních prací Dokončit
- Proveďte doporučené testy vlhkosti a pH - další informace o doporučených testech najdete v části "Identifikace substrátu" této příručky.
- Vyrovnání nerovných podkladů - všechny podklady musí splňovat všechny minimální standardní stavební předpisy. Velké trhliny a dutiny vyplňte cementovou vyrovnávací a záplatovací hmotou. Aby se zabránilo vertikálnímu vychýlení (pohybu) a možnému poškození celistvosti podlahy Aspecta™, musí být všechny podklady pevné, zdravé a rovné v rozmezí 3 mm v poloměru 1,8 m nebo 5 mm v poloměru 3 metry. Podklad by neměl mít větší sklon než 25 mm na 1,8 metru v žádném směru.
- Odstranění lišt - před instalací odstraňte lišty na stěnách. Mezi okrajem podlahy a stěnami nebo svislými povrchy ponechte vhodnou dilatační mezeru.
- Vyplňte spáry - při pokládce na stávající keramické dlaždice nebo kamenné podlahy vyplňte spáry spárovací hmoty, abyste dosáhli hladkého povrchu. Dodržujte požadavky na rovinnost podlahy. Viz tabulka "Klíčová hlediska pro instalaci" na straně 6.
- Odstranění neschválených substrátů
- Odstranění nebo zapouzdření starého lepidla - stará lepidla je třeba seškrábat a ponechat tak, aby nebyly patrné žádné vrypy nebo louže a aby zůstal jen tenký, hladký film. Poté zbytky zapouzdřete, aby se nová podlaha nepřichytila k podkladu.
- Dřevěná dveřní pouzdra - Dřevěná dveřní pouzdra by měla být podříznuta tak, aby se pod ně systém Aspecta™ přesně vešel a zakryl dilatační prostor.
- Řezání kolem kovových krytů dveří - kovové kryty dveří neřežte. Aspecta™ řežte kolem nich, přičemž ponechte odpovídající dilatační prostor. Po instalaci vyplňte prostor koordinujícím prémiovým vodotěsným 100% silikonovým tmelem.
- Úklid pracoviště - Odstraňte všechny nečistoty, zametejte a vysávejte podklad. Hladké, neporézní podlahy by se měly po vysátí vlhce vytřít a před pokládkou výrobku Aspecta nechat důkladně vyschnout. Před instalací je třeba odstranit veškerý prach.

Klikněte na

Instalační příručka



ZKONTROLUJTE ČÍSLA ŠARŽÍ A DATUM VÝROBY

Najděte číslo šarže na krátkém konci každého kartonu a zkontrolujte, zda veškerý materiál pro vaši zakázku pochází ze stejné šarže. Drobné odchylky odstínů v rámci jednoho čísla šarže přispívají k přirozenému vzhledu materiálu ^{Aspecta™}. Abyste se vyhnuli znatelným rozdílům v odstínech, neinstalujte materiál z různých čísel šarží na velkých plochách.

Chcete-li zjistit datum výroby, vyhledejte číslo šarže na kratším konci kartonu. Jedná se o osmimístné číslo oddělené desetinnými čárkami, které začíná dvoumístným dnem, pak dvoumístným měsícem a nakonec čtyřmístným rokem.

ČÍSLA ŠARŽÍ / DATUM VÝROBY

29.10.2013

DEN.MĚSÍC.ROK

KLÍČOVÉ ASPEKTY INSTALACE

Tolerance rovinnosti podkladu	5 mm na 3 metry nebo 3 mm na 1,8 metru Sklon nejvýše 25 mm na 1,8 metru
Membrána proti vlhkosti - 0,20 mm	Není požadováno
Je nutná podkladová vrstva (podložka)	Ne - Aspecta obsahuje integrovanou předpřipevněnou podložku.
Požadavky na aklimatizaci	48 hodin* (Optimální teplota materiálu a budovy před instalací je 18 °C - 29 °C.)
Maximální instalační plocha bez dilatačních spár uprostřed podlahy	Lze instalovat v prostorách/místnostech do maximální plochy 1000 m ² (33 m x 33 m) bez nutnosti dilatačních spár uprostřed podlahy! Požadavky na přechod T-Mold pro velké plochy/pokojů: Jsou vyžadovány v místnostech větších než 33 m v obou směrech! POZNÁMKA: vždy respektujte, že kolem obvodových zdí, potrubí a stěn jsou vyžadovány dilatační spáry o tloušťce 10 mm. a těžké pevné předměty.**
Maximální instalační plocha v domech s chodbami, které jsou propojeny s více místnostmi	Lze instalovat v obytných domech/bytových jednotkách do plochy maximálně 125 m ² bez nutnosti dilatačních spár mezi dveřmi a místnostmi. POZNÁMKA: vždy respektujte, že kolem obvodových stěn, potrubí a těžkých pevných předmětů jsou nutné dilatační spáry o tloušťce 10 mm.
Požadavky na přechod (T-forma) Dveřní otvory/prahy	Požadované
Instalace pomocí lepidla	Není vyžadováno/nedoporučuje se
Relativní vlhkost vnitřního podkladu (RH) Doporučení	Maximální relativní vlhkost 85 % při zkoušce vlhkoměrem podle normy BS 8203: 2001. Příloha A
Podlahové/podložní vytápění	Schváleno: Teplota povrchu podkladu nesmí překročit 30 °C! Instalace nad elektrickými systémy není povolena
Instalace na stávající keramické, kamenné, terazzo a pružné dlaždice	Lze pokládat na stávající keramickou nebo kamennou dlažbu při dodržení maximální šířky spárovací čáry 4 mm a maximální hloubky spárovací čáry 2 mm! Maximální povolený výškový rozdíl mezi sousedními dlaždicemi je 1 mm. POZNÁMKA: Ve všech ostatních situacích pak vysvětleno; Vyplňte linie spárovací hmoty cementovou vyrovnávací hmotou. a záplatovací směsi a postupujte podle pokynů popsanych v části "Identifikace podkladu" v této příručce!
4sezónní prostředí/prostředí bez regulace klimatu	Instalace na podlahu se nedoporučuje v obytných místnostech nebo jiných prostorách, včetně uzavřených prostor bez oken, které nelze větrat (ve kterých není možné větrání nebo klimatizace). může probíhat) po celý rok.
Požadavky na rozšíření	10 mm kolem obvodových zdí, potrubí a těžkých pevných předmětů, jako jsou kuchyně a další. skříně.
Optimální podmínky vnitřního prostředí	Během instalace: mezi 18 °C a 29 °C Během životnosti podlahy: mezi 12°C - 35°C a 40% - 60% relativní vlhkostí (RH).
Definice slova "Waterproof"	Konstrukční celistvost podlahy se nezhorší v důsledku kontaktu s vlhkostí/vodou***.
Instalace ve skleněných domech a zimní zahradě	Lze instalovat ve sklenících / zimních zahradách s ohledem na následující důležitá kritéria: (1) Teplota v místnosti/budově před instalací nebo během ní musí být mezi 18 °C a 29 °C. (2) Běžná teplota v místnosti po instalaci (při používání podlahy) musí být mezi >12 °C a 35 °C. (3) Maximální povolená teplota povrchu podlahy (z p ů s o b e n á přímým slunečním zářením) je 60 °C. (4) Větrání místnosti je nutné jak v zimním, tak v letním období! UPOZORNĚNÍ: Přímé sluneční světlo může způsobit vyblednutí podlahy! Podlahu vždy chraňte před přímým slunečním zářením pomocí okenních zábran nebo ochranných UV fólií na oknech!

*Podlahy ASPECTA™ jsou rozměrově stabilnější než typické plovoucí dřevěné nebo vinylové podlahy, je však nutná aklimatizace. ASPECTA™

podlaha vystavená extrémně horkým nebo chladným podmínkám může způsobit, že materiál bude příliš pružný nebo tuhý, což ztíží jeho instalaci a může způsobit poškození zámkového systému. Optimální rozsah teplot materiálu a budovy pro pokládku je 18 °C - 29 °C.

** Při instalaci systému ASPECTA™ v prostředí s délkou nebo šířkou větší než 33 metrů je třeba použít lištu T-Moulding, která podlahu rozdělí na dvě (2) samostatné části.

*** Ačkoli je systém ASPECTA™ vodotěsný, není určen pro použití jako systém pro snížení vlhkosti.

UPOZORNĚNÍ: Záruka se vztahuje pouze na instalační techniky popsané v této instalační příručce. Společnost ASPECTA™ BV neposkytuje záruku na instalace ASPECTA™ zahrnující vlastní řezání, jako jsou například 45stupňové zkosené rohy a hadovitě hrany. Kompletní informace o záruce a výjimkách ze záruky naleznete v záručním

Klikněte na

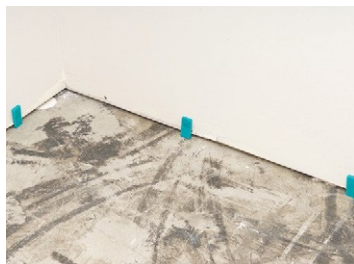
Instalační příručka

listu Aspecta. Aspecta™ s technologií ISOCORE Technology™ je patentována v USA pod číslem přihlášky 14/846,407 a v Evropě pod číslem přihlášky EP15193421.3.



INSTALACE PRO ASPECTA S DROLOCK100™ SKLÁPĚCÍ UZAMYKACÍ SYSTÉM

Instalace se provádí zleva doprava, přičemž se začíná v levém rohu jazykovou stranou dlouhého okraje směrem ke stěně. Nejprve změřte vzdálenost mezi počáteční a koncovou stěnou. Může být nutné první řadu seříznout, aby se rozložení vyrovnalo a nevznikl malý řez na koncové stěně.



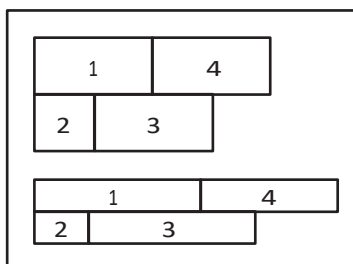
1. NASTAVIT ROZDĚLOVAČE

Mezi obvodovými prkny a stěnou vytvořte potřebnou dilatační mezeru (10 mm) pomocí distančních podložek. Na krátké a dlouhé konce prken umístěte distanční podložky o tloušťce odpovídající požadované dilataci mezi prknem a stěnou. Neodstraňujte je, dokud není instalace dokončena.



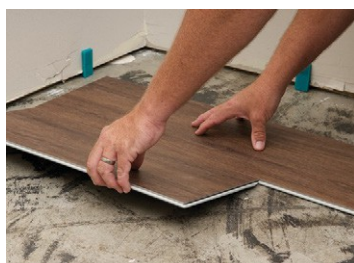
2. INSTALACE PRVNÍHO PRKNA

Umístěte první prkno k distanční podložce několik milimetrů od výchozí stěny.



3. STANOVIT SPRÁVNÉ ODSUPŇOVÁNÍ

Po celou dobu pokládky dodržujte minimální odstup koncových spojů 150 mm od řady k řadě. Obkladové výrobky by měly být odstupňovány v cihlovém vzoru s odstupem rovnajícím se 1/2 dlaždice. Instalace se střídá tam a zpět mezi první a druhou řadou, pouze pro první dvě řady.



4. PRVNÍ PRKNO DRUHÁ ŘADA

První prkno ve druhé řadě před montáží zkraťte na třetinu jeho délky. Vložte dlouhou hranu pera prkna do dlouhé drážky první řady prken. Dbejte na to, aby nevznikaly mezery. Podél dlouhého okraje drážky poklepejte pomocí příklepového špalíku.



5. DRUHÉ PRKNO DRUHÁ ŘADA

Vložte dlouhou stranu a posuňte prkno, dokud se krátké pero nedotkne hrany krátké drážky na prvním prkně druhé řady. Prsty zatlačte spoj na místo a poklepejte na krátký spoj lehkým gumovým kladívkem. Vyrovnajte spoj poklepáním na dlouhou hranu prkna pomocí příklepového špalíku.



6. DRUHÉ PRKNO PRVNÍ ŘADA

Vyberte plné prkno a umístěte dlouhou hranu drážky do pera druhého prkna ve druhé řadě. Přitlačte, naklepejte a vyrovnejte podle pokynů. Opakujte stejný způsob pokládky, dokud nedosáhnete protější stěny a nebudete moci instalovat další plné prkno.



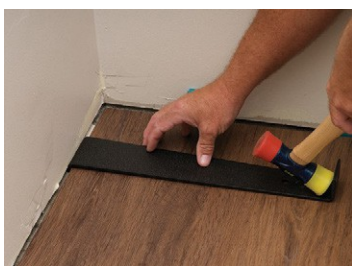
7. NAINSTALUJTE POSLEDNÍ ČÁSTI ŘÁDKŮ 1 A 2.

Stříhnete na míru, přičemž zachovejte dilatační mezeru. Montáž proveďte jako dříve. Přesuňte celou sestavu proti distančním podložkám na počáteční stěně.



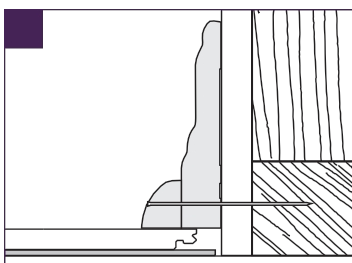
8. INSTALACE ZBÝVAJÍCÍCH ŘÁDKŮ

Zbývající materiál pokládejte postupně. Vždy přitlačujte, poklepávejte a rovnejte a dodržujte požadovaný odstup po celou dobu instalace.



9. NAINSTALOVAT POSLEDNÍ ŘÁDEK

Poslední řadu prken nařežte podél stěny. Pomocí táhla zajistěte dlouhé hrany k sobě. Na krátké hrany táhlo nepoužívejte.



10. DOKONČIT PRÁCI

Odstraňte distanční podložky. Zakryjte dilatační prostor lištou, čtvrtkruhovým nebo jiným obložením, přičemž dbejte na to, abyste nezachytili nebo nezapíchli podlahu.

OBECNÁ PÉČE A ÚDRŽBA

BĚŽNÁ PÉČE A ÚDRŽBA

- Denně zametejte, vytírejte prach nebo vysávejte. Nepoužívejte vysavače s jakýmkoli typem šlehací tyče.
- Lehce navlhčete mop čistícím prostředkem s neutrálním PH. Přebytké nečistoty odstraňte opatrným drhnutím měkkým nylonovým kartáčem, mopem z mikrovláken nebo houbou s neutrálním PH čistícím prostředkem.
- Odstraňte oděrky pomocí neutrálního PH čistícího prostředku a měkkého nylonového kartáče nebo houby.
- Silně znečištěné podlahy mohou vyžadovat občasné hloubkové čištění pomocí čistícího prostředku s neutrálním PH, rozprašovače a nízkootáčkového leštiče s maximálně 300 otáčkami za minutu. Nasaďte leštič s červeným nebo bílým drhnoucím padem, nastříkejte čistící roztok na zvládnutelnou plochu podlahy a vydrhněte. Znečištěné zbytky odstraňte vlhkým vytřením čistou vodou. Pozor: Nezaplavujte podlahu.
- Okamžitě odstraňte stojící vodu, moč a jiné tekutiny. Následně použijte čistící prostředek s neutrálním PH.

PREVENTIVNÍ PÉČE

- U všech venkovních vchodů používejte rohože.
- Pod nohami nábytku nebo volně stojícími dis-plejemi a zařízeními používejte pouze ploché plstěné nebo měkké plastové kluzáky o průměru nejméně 50 mm, abyste zabránili vzniku otlaků a škrábanců.
- Na pojízdných zařízeních nebo nábytku používejte široká povrchová nešpinivá kolečka o průměru nejméně 50 mm.
- Nepoužívejte ocet, leštidla, vosky, olejová mýdla, abrazivní čistící prostředky, drsné čistící prostředky ani rozpouštědla.
- Používejte nebarvící rohože.
- Nevystavujte jej delší dobu přímému slunečnímu záření.
- Nepoužívejte parní čističe.
- Nezaplavujte podlahu a nevystavujte ji stojícím tekutinám včetně moči.

Kancelář ERME:

ASPECTA BV

Argon 37a | 4751XC Oud Gastel | Nizozemsko Tel: +31
(0) 88 1662500 | info@aspectaflooring.com

Kancelář v USA:

ASPECTA NA

15 Oakwood Ave. | Norwalk, CT 06850 | Spojené státy americké Tel: +01
(855) 400-7732 | info@aspectaflooring.com